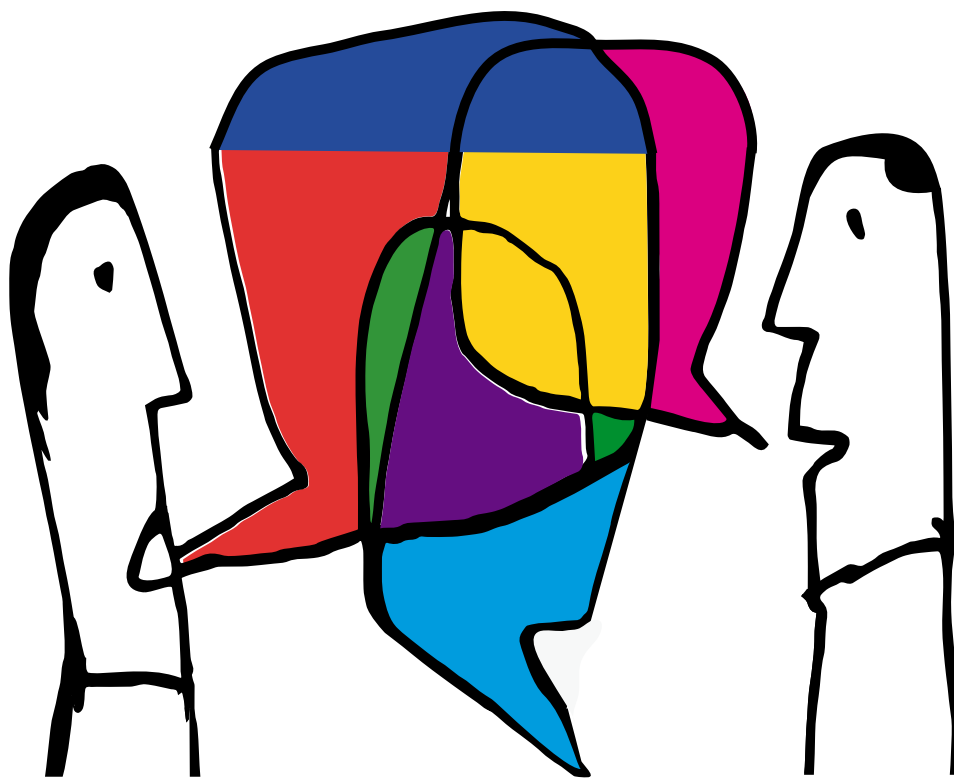


Trabajos, Comunicaciones y Conferencias

Actas de la Jornada de Debate
Investigación y Evaluación en Humanidades
y Ciencias Sociales

Secretaría de Investigación, FaHCE
IdIHCS, UNLP-CONICET



FaHCE
FACULTAD DE HUMANIDADES Y
CIENCIAS DE LA EDUCACIÓN



UNIVERSIDAD
NACIONAL
DE LA PLATA

ACTAS DE LA JORNADA DE DEBATE:
INVESTIGACIÓN Y EVALUACIÓN EN
HUMANIDADES Y CIENCIAS SOCIALES

Secretaría de Investigación, FaHCE
IdIHCS, UNLP-CONICET

Facultad de Humanidades y Ciencias de la Educación
Universidad Nacional de La Plata

2015

Diseño: D.C.V Celeste Marzetti

Tapa: D.G. P. Daniela Nuesch

Asesoramiento imagen institucional: Área de Diseño en Comunicación Visual

Queda hecho el depósito que marca la Ley 11.723

©2015 Universidad Nacional de La Plata

ISBN 978-950-34-1271-8

Colección Trabajos, comunicaciones y conferencias, 23.

Cita sugerida: Universidad Nacional de La Plata. Facultad de Humanidades y Ciencias de la Educación. Secretaría de Investigación : Instituto de Investigaciones en Humanidades y Ciencias Sociales (IdIHCS-UNLP-CONICET) (2015) Jornada de Debate: Investigación y Evaluación en Humanidades y Ciencias Sociales (1 : 2014 : La Plata). Actas. La Plata : Universidad Nacional de La Plata. Facultad de Humanidades y Ciencias de la Educación. (Trabajos, comunicaciones y conferencias ; 23) Disponible en: <http://www.libros.fahce.unlp.edu.ar/index.php/libros/catalog/book/58>



Licencia Creative Commons 2.5 a menos que se indique lo contrario

Este libro reúne las intervenciones presentadas en la Jornada de Debate sobre Políticas Científicas y Evaluación en Humanidades y Ciencias Sociales, organizada conjuntamente por la Secretaría de Investigación de la Facultad de Humanidades y Ciencias de la Educación de la UNLP y el Instituto de Investigaciones en Humanidades y Ciencias Sociales (IdIHCS- UNLP/CONICET), desarrollada el 26 de septiembre de 2014.

Con la finalidad de generar un espacio compartido de debate sobre la relación entre investigación y evaluación y delinear una posición institucional sobre dicha temática, se desarrollaron tres paneles en los que participaron destacados miembros del campo académico, de la educación superior y de la gestión en organismos de ciencia y tecnología. Los tres paneles –*Las políticas de investigación en Humanidades y Ciencias Sociales en la actualidad: diagnóstico y perspectivas; La evaluación en Humanidades y Ciencias Sociales: criterios, actores y contextos y Publicaciones y evaluación*– constituyeron un marco propicio para el intercambio y el debate.

Universidad Nacional de La Plata
Facultad de Humanidades y Ciencias de la Educación

Decano

Dr. Aníbal Viguera

Vicedecano

Dr. Mauricio Chama

Secretaria de Asuntos Académicos

Prof. Hernán Sorgentini

Secretario de Posgrado

Dr. Fabio Espósito

Secretaria de Investigación

Dra. Susana Ortale

Secretario de Extensión Universitaria

Mg. Jerónimo Pinedo

Instituto de Investigaciones en Humanidades y Ciencias Sociales
(UNLP-CONICET)

Directora

Dra. Gloria Chicote

Vicedirector

Dr. Antonio Camou

INDICE

Introducción	7
<i>Susana Ortale y Mauricio Chama</i>	
Conservar y renovar: dilemas de la evaluación científica	11
<i>Dora Barrancos</i>	
Políticas de investigación conjuntas Universidad-CONICET	18
<i>Gloria Chicote</i>	
Política de investigación en Ciencias Sociales y Humanidades: ¿es posible?, ¿qué tiene de específico?	24
<i>Leonardo Silvio Vaccarezza</i>	
Evaluación en investigación: dos comentarios	37
<i>Antonio Camou</i>	
Criterios de evaluación de los investigadores argentinos en discusión: hacia la construcción de nuevos consensos institucionales y disciplinarios	41
<i>María Guillermina D'Onofrio</i>	
Reflexiones metodológicas sobre la evaluación académica	49
<i>Juan Ignacio Piovani</i>	
La evaluación en humanidades y ciencias sociales criterios, actores y contextos en el marco de las nuevas regulaciones a la profesión académica	70
<i>Mónica Marquina</i>	
Indicadores de evaluación de revistas: nacionales, regionales e internacionales	84
<i>Cecilia Rozemblum</i>	
Bibliometría y análisis alométricos	94
<i>Sandra Miguel</i>	
Comentarios sobre la resolución 2249/14 de CONICET	107
<i>Guillermo Banzato</i>	
Autores	112

Introducción

Susana Ortale y Mauricio Chama

Este libro reúne las intervenciones presentadas en la Jornada de Debate sobre Políticas Científicas y Evaluación en Humanidades y Ciencias Sociales, organizada conjuntamente por la Secretaría de Investigación de la Facultad de Humanidades y Ciencias de la Educación de la UNLP y el Instituto de Investigaciones en Humanidades y Ciencias Sociales (IdIHCS- UNLP/CONICET), que se desarrolló el día 26 de septiembre de 2014. Esta actividad se planteó como una primera instancia de intercambio previa a la Jornada sobre Evaluación de la Investigación convocada por la Secretaría de Ciencia y Técnica de la Universidad Nacional de La Plata, que se llevó a cabo pocos días después, el 1 de octubre de 2014.

El encuentro tuvo por finalidad generar un espacio de debate compartido, sobre la relación entre investigación y evaluación, con el objetivo de precisar argumentos y delinear una posición institucional sobre dicha temática. A su vez, esta actividad específica se inscribe dentro de un propósito más amplio: impulsar y promover los debates sobre la investigación en ciencias sociales y humanas y explorar su potencialidad para ser aplicados en la resolución de problemas de nuestra sociedad.

Con el objetivo de enriquecer el debate, en la su convocatoria se adjuntaron una serie de documentos elaborados por colectivos de pares en distintos espacios que abordan diferentes dimensiones implicadas en las políticas de evaluación de la investigación en Ciencias Sociales y Humanas, que representaron insumos valiosos para la discusión.¹

¹ Los documentos circulados y propuestos como base para la discusión fueron los siguientes:

1) Documento I. Comisión Asesora sobre Evaluación del Personal Científico y Tecnológico del

La Jornada, organizada en torno de tres grandes ejes, reunió a destacados académicos tanto por su trayectoria de investigación en el campo de la educación superior como por la labor de gestión en organismos de ciencia y tecnología e instituciones académicas de nuestro país. Su aporte resultó clave, contribuyendo a complejizar y ampliar miradas y horizontes.

El primer panel denominado **Las políticas de investigación en Humanidades y Ciencias Sociales en la actualidad: diagnóstico y perspectivas**, estuvo coordinado por el Dr. Antonio Camou. En la apertura, el Decano de la FaHCE, Dr. Aníbal Viguera, destacó -entre otras cuestiones- la necesidad e importancia de pensar como actores colectivos la investigación y la evaluación desde y para las Ciencias Humanas y Sociales, con voluntad de intervenir en las políticas correspondientes, siendo éste el eje transversal del encuentro. Con relación a ello, señaló la actual receptividad de propuestas por parte de las instituciones involucradas con las políticas de investigación y de evaluación (CONICET, Ministerio de Ciencia, Tecnología e Innovación Productiva, la Secretaría de Políticas Universitarias del Ministerio de Educación, las Universidades, la Comisión de Investigaciones Científicas de la

MCTIP: “Hacia una redefinición de los criterios de evaluación del personal científico y tecnológico.” 4/10/2012. <http://www.mincyt.gov.ar/adjuntos/archivos/000/024/0000024284.pdf>

2) “Declaración del Consejo de Decanos de Facultades de Ciencias Sociales y Humanas Criterios para la evaluación de las ciencias sociales y humanas, y la jerarquización de la investigación científica con impacto social”. XX Encuentro del Consejo de Decanos de Ciencias Sociales (CODESOC), llevado a cabo el 14/3/2013 en la Universidad Nacional de General Sarmiento. <http://www.fahce.unlp.edu.ar/investigacion/Descargables/jornadas-criterios-de-evaluacion/declaracion-del-consejo-de-decanos-de-facultades-de-ciencias-sociales-y-humanas-criterios-para-la-evaluacion-de-las-ciencias-sociales-y-humanas-y-la-jerarquizacion-de-la-investigacion-cientifica-con-impacto-social>

3) “Criterios de evaluación de la producción científica de las Humanidades y Ciencias Sociales”, elaborado por la Comisión Interinstitucional de elaboración de criterios de Evaluación para las Humanidades y Ciencias Sociales (CIECEHCS), en el que participaron distintos docentes investigadores de nuestra Facultad, representados por la Dra. Amalia Eguía. <http://www.ceil-conicet.gov.ar/2012/12/criterios-de-evaluacion-de-la-produccion-cientifica-de-las-humanidades-y-ciencias-sociales-ciecehcs-comision-interinstitucional-de-elaboracion-de-criterios-de-evaluacion-para-las-humanidades-y-cie/>. Consultado: 8 octubre, 2015

4) “Bases para la Categorización de publicaciones periódicas en Ciencias Sociales y Humanidades” (Resolución 2249 aprobada el 25 de junio de 2014 por el Directorio del CONICET). http://www.caicyt-conicet.gov.ar/wp-content/uploads/2014/07/CCSH_-RD-20140625-2249.pdf

5) “Serie Indicadores bibliométricos UNLP. Informe 2013.” http://www.unlp.edu.ar/uploads/docs/informe_2013_serie_indicadores_bibliometricos_unlp.pdf

Pcia. de Buenos Aires).

En el mismo panel, la Dra. Dora Barrancos hizo su presentación titulada “Conservar y renovar: dilemas de la evaluación científica”, le siguió la Dra. Gloria Chicote con su exposición sobre “Políticas de investigación conjuntas Universidad /CONICET” y cerró el panel el Dr. Leonardo Vaccarezza disertando sobre “Política de investigación en Ciencias Sociales y Humanidades: ¿es posible?, ¿qué tiene de específico?”

El segundo panel, **La evaluación en Humanidades y Ciencias Sociales: criterios, actores y contextos** coordinado por la Dra. Susana Ortale, contó con las presentaciones del Dr. Juan Ignacio Piovani sobre “Algunas reflexiones metodológicas sobre la evaluación”, de la Mg. María Guillermina D’Onofrio sobre “Criterios de evaluación de los investigadores argentinos en discusión: hacia la construcción de nuevos consensos institucionales y disciplinarios” y de la Dra. Mónica Marquina sobre “La evaluación en Humanidades y Ciencias Sociales: criterios, actores y contextos en el marco de las nuevas regulaciones a la profesión académica”. Este bloque contribuyó a problematizar la evaluación de la investigación en Ciencias Sociales y Humanas, destacando el carácter performativo de los criterios y de los procedimientos de evaluación en la consolidación de campos institucionales y disciplinares, de trayectorias individuales y de formación de subjetividades. Se plantearon cuestiones dirigidas a desnaturalizarlos, poniendo en tensión el sentido y el valor de las rutinas ritualizadas de evaluación y las posibilidades de incidir sobre las mismas. Aquí apareció con fuerza, un aspecto central e insoslayable cuando se piensa en la evaluación como es el de las publicaciones, cuestión que ocupó el panel siguiente, vinculado al problema de la evaluación de las publicaciones y de la evaluación de artículos en revistas en la evaluación de los investigadores, tema controvertido si los hay en la actualidad.

El tercer panel, referido a **Publicaciones y evaluación**, fue coordinado por el Dr. Guillermo Banzato quien también hizo el cierre comentando la resolución del CONICET sobre publicaciones científicas. Las disertantes fueron la Mg. Cecilia Rozemblum cuya exposición trató sobre “Indicadores de evaluación de revistas nacionales, regionales e internacionales” y la Dra. Sandra Miguel quien presentó su trabajo sobre “Análisis bibliométricos y métricas alternativas”. Las cuestiones planteadas, ligadas a la medición, indicación, edición de la producción científica, constituyen preocupaciones cen-

trales para los investigadores y para quienes gestionan políticas científicas.

Además del aporte de los panelistas, las intervenciones del público (miembros de la propia comunidad académica) tuvieron un valor fundamental. Sin ser exhaustivos, a lo largo de la jornadas plantearon diversas cuestiones entre las que se destacan, sin ánimo de exhaustividad: la necesidad de re-pensar y discutir las relaciones entre Universidad e investigación: la traducción de la investigación en la práctica docente, en la formación de jóvenes y en la participación institucional; la especificidad de la evaluación en Ciencias Sociales y Humanas vinculada a los estándares, criterios, medidas, del propio campo y a las disputas que se juegan en su interior; la problematización sobre la investigación y evaluación en Ciencias Sociales-Ciencias Humanas, estando más legitimados los tópicos correspondientes a las primeras, la vinculación entre la utilidad del conocimiento y los resultados que ambas producen; la disparidad de criterios de evaluación existentes en los distintos organismos de Ciencia y Técnica y universidades del país; la importancia de considerar tanto los contextos de producción de conocimiento como las trayectorias de los docentes-investigadores evaluados; el volumen y variedad de los objetos de evaluación y sus efectos en los procedimientos empleados en las evaluaciones; la subjetividad, los parámetros auto-referenciales y el isomorfismo institucional presente en los proceso de evaluación y la importancia de afianzar instancias o mecanismos intersubjetivos; la ética de la evaluación; los parámetros cuantitativos de evaluación como traductores de calidad; el ajuste de la producción a modelos que promueven la pérdida de diversidad de producciones y el desinterés por investigar problemas de interés e impacto local o regional.

Entendemos que la determinación por impulsar estas cuestiones y de contribuir a esta discusión con los conocimientos generados por las propias Ciencias Sociales y Humanidades, supone una serie de desafíos y tensiones que nos obligan a una autorreflexión crítica sobre el sentido de la autonomía universitaria y las demandas que surgen de actores extrauniversitarios. Estas tensiones se recortan sobre el trasfondo de discusiones más profundas acerca de la legitimidad del conocimiento producido por las Humanidades y Ciencias Sociales y sus aportes como herramientas imprescindibles para contribuir a un proyecto de país que promueva una sociedad con crecientes grados de integración, justicia y equidad social.


Indicadores de evaluación de revistas: nacionales, regionales e internacionales

Cecilia Rozemblum

Bueno, buenas tardes, gracias por quedarse hasta el final, igual pueden ir yéndose mientras, no hay problema, sin ruidos por favor. Lo que les vengo a contar quizás algunos ya lo tienen bastante sabido, porque es una política que venimos desarrollando desde la Facultad así que, disculpas por las duplicaciones, por lo que ya está escuchado. Les voy a mostrar los criterios de evaluación de las publicaciones periódicas, en general las revistas científicas, desde lo más cercano, acá desde la Facultad, pasando por la Universidad, luego a nivel nacional e internacional. No les voy a contar todos los parámetros que se usan en cada base, porque sería interminable y estamos tratando de hacer un resumen, pero bueno la idea es mostrarles estos grandes momentos de la evaluación.


Con respecto al nivel de evaluación que se viene haciendo a nivel facultad, desde 2005, trabajando en la biblioteca, se hizo el primer envío a Núcleo Básico. El [Núcleo Básico de Revistas Científicas Argentinas](#), que está apoyado por CAICYT y CONICET, utiliza los indicadores de [Catálogo Latindex](#), que son 36 en total, de los cuales ocho son obligatorios. En este primer envío hicimos un primer relevamiento de qué pasaba con las revistas que editaba la Facultad. En ese momento, eran un baluarte importante dentro de la facultad, donde publicaban muchos de nuestros investigadores. Ese primer envío (ya hace casi diez años que estamos trabajando en esto) también significó que algunas revistas que entraron, entraran a [SciELO](#). En ese momento no, pero ahora para entrar a [SciELO](#) Argentina es necesario estar aceptado en Núcleo Básico. En el 2005 no era tan directa la relación pero ahora sí, sí o sí para

entrar a [SciELO](#) hay que entrar en Núcleo Básico.



Criterios de evaluación de revistas

- En la Prosecretaría – FaHCE
- UNLP – Subsidios 2012 y 2013
- Nivel Nacional
 - NBRCA – SciELO Argentina
 - CONICET Ciencias Sociales: Bases para la Categorización de Publicaciones Periódicas en Ciencias Sociales y Humanidades
 - Declaración del Consejo de Decanos de Facultades de Ciencias Sociales y Humanas
 - Comisión Asesora sobre Evaluación del Personal Científico y Tecnológico del MINCYT
- Acceso abierto – Licencias CC – Repositorios institucionales Ley Nacional

FaHCE Universidad Nacional de La Plata
Facultad de Humanidades y Ciencias de la Educación UNIVERSIDAD NACIONAL DE LA PLATA

A partir de ese momento empezamos a trabajar con los grupos de edición, con los editores, con los staff, están algunos, en este momento son veintitrés revistas, así que cada grupo editorial tenía su propia idiosincrasia, sus tiempos, sus formas de trabajar. Nos fuimos adaptando, fuimos tratando de demostrarle el camino primero a Núcleo Básico, a [Catálogo Latindex](#) y después ir avanzando sobre las bases de datos nacionales e internacionales para que empezaran a visibilizar, en el caso nuestro las revistas editadas por la facultad.

En 2012 hicimos un portal de revistas con un sistema que nos permitió gestionar normalizadamente, que era una de las cosas que se venía pidiendo desde las bases de datos, y por otro lado, permitir la interoperabilidad a partir de los protocolos OAI. Qué son los protocolos, no les voy a contar específicamente, pero son una forma de que nos lean los contenidos, de otras bases a nuestras bases automáticamente y entonces poder entrar en otras bases casi automáticamente. Este sistema que implementamos en 2012, nos permitía esa agilidad en la inclusión de nuestras revistas en distintas bases de datos. Hasta aquí en cuanto a nuestro nivel de evaluación en la Facultad.

Otro nivel a tener en cuenta fueron los criterios de evaluación de revistas

que adoptó la Universidad, que se plasmó en dos llamados a subsidio, en el 2012 y en el 2013. En ese caso desde la universidad nos convocaron ya que veníamos trabajando, como decíamos, desde el 2005. Con las revistas presentadas en el primer llamado se armó una grilla de evaluación, incluyendo los parámetros de evaluación de [Catálogo Latindex](#), para evaluar las revistas, ya no de la Facultad sino de la UNLP. Ahí se presentaron, 41 revistas, de las cuales, 14 eran de la FaHCE. Este llamado a subsidio fue para nosotros, Facultad y Prosecretaría, muy importante, como les decía, primero porque la Universidad estaba tomando como modelo el de la Facultad, pero también porque obtuvimos 14 reconocimientos, que nos permitió ingresar casi todas las revistas en este sistema que estábamos implementando desde 2012 y poder, por ejemplo, marcar las revistas, o sea, preparar las revistas para enviar a [SciELO](#). Ese subsidio nos dio muchísimas ventajas para ayudar a las revistas en su indización.

Cuando digo en su indización se entiende, ¿no? Es decir, que preparábamos las revistas para mandarlas a las diferentes bases de datos. Estas bases de datos que luego, son las que, que dicen, esta revista es buena o esta revista no es tan buena. En cuanto a la UNLP, en el 2013 se volvió a hacer el llamado a subsidio a las revistas pero hubo un pequeño, un pequeño retraso hasta que llegaron las evaluaciones y lamentablemente también hubo un cambio de criterios para otorgar los subsidios. Esto que veníamos diciendo que a veces los criterios van cambiando, en el primer subsidio nos habían dado, 14 reconocimientos a catorce revistas y en este segundo llamado se hizo mucho más drástico el criterio de otorgar 2 por facultad, con lo cual nos dieron dos, que para algunas facultades de la universidad está muy bueno, porque editan una o dos revistas, pero para nosotros que editamos veintitrés, fue un corte, inesperado, pero bueno, son los vaivenes de las políticas y de la aplicación de los criterios.

En cuanto al nivel nacional, como les decía, hay un [Núcleo Básico de Revistas Científicas Argentinas](#) que también ha tenido sus vaivenes políticos pero, de hecho, es un reconocimiento nacional avalado por CAICYT en su parte formal, en la evaluación formal de las revistas y en la parte de contenido de las revistas hay un aval de expertos del CONICET, que avalan que esas revistas además de estar bien hechas, diagramadas formalmente, el contenido también es de calidad, entonces estar en Núcleo Básico es importante, y yo

creo que deberíamos tener el [Núcleo Básico de Revistas Científicas Argentinas](#) un poquito mejor considerado, ya que es una evaluación propia, que se hace desde el CONICET y desde CAICYT.

Como les decía, una vez que estamos en Núcleo Básico, se hace una invitación a las revistas a estar en [SciELO](#), acá podría hacer un paréntesis y decir que entrar a [SciELO](#) no es tan fácil como estar en Núcleo Básico, porque para ingresar a [SciELO](#) la revista necesita ser procesada de una manera especial que solamente pide esta base y entonces, bueno, eso nos lleva mucho dinero, que en nuestro caso afronta la misma facultad. En el caso de otras instituciones, depende de la institución, o no tiene tantas revistas y entonces no implica tanto dinero, pero para que tengan una idea a nivel regional, en 2011, había una colega colombiana haciendo un taller con nosotros en Chile y nos comentó que en Colombia, en su universidad, pagaban para marcar, o sea, para preparar los artículos para [SciELO](#) de una revista, por número, 400 dólares, entonces, cada revista le costaba 400 dólares, el ingreso a [SciELO](#). [SciELO](#) es acceso abierto, pero también tenemos que tener en cuenta que implica un costo bastante considerable.

E/V: Nosotros pagamos menos

[Risas]

C: No, si por que ...

G: No, ahora, ahora después les vamos a contar más de algunos numeritos

C: No, porque también hay que tener en cuenta que en Núcleo Básico, nosotros tenemos 12 revistas de las 122 que hay de Ciencias Sociales y Humanas, pero en Núcleo Básico, quizás es un dato significativo, hay además 21 de Exactas y Naturales, 12 de Ciencias Agrarias, Ingenierías Materiales y 21 de Ciencias Biológicas y de la Salud, o sea, de 176 revistas que hay en Núcleo Básico, 122 son de Ciencias Sociales y Humanas. Entonces, Núcleo Básico tiene un sesgo hacia las Sociales.

A nivel nacional, como ya se habló en las otras mesas, han surgido distintos documentos para poder tratar de ubicar a las revistas en una cierta categorización, de la que Guillermo va a hablar un poco. Es decir de la normativa que elaboró CONICET para las ciencias sociales, siempre tratando de encontrar una manera de diferenciarlos, quizás de las Ciencias Exactas, de las duras y las al dente, como dijo la doctora Barrancos.

Otro elemento a nivel nacional que hay que tener en cuenta, es que hay un fuerte apoyo al Acceso Abierto, a partir de la ley de repositorios institucionales y la ley de acceso abierto, que fomentan, no solamente la vía verde, que es la de los repositorios institucionales, si no también la vía dorada de las revistas en Acceso abierto.



Criterios de evaluación de revistas

- Nivel Regional
 - Bases de datos – Latindex Catálogo, SciELO y RedALyC
 - Sistemas nacionales - Brasil – Qualis - Colombia – Colciencias
- Nivel Internacional – Factor de Impacto – SJRI = citas
 - Thomson Reuters – ISI – WoS – WoK
 - Elsevier – Scopus



Ya saliendo un poquito de lo nuestro, las bases de datos regionales mas nombradas, que ya estuvimos nombrándolas acá, son el [Catálogo Latindex](#), que tiene, como les decía, 36 parámetros en general, 8 obligatorios, este catalogo se supone que evalúa a todas las revistas regionales. Estos parámetros, también los toma [SciELO](#), o sea, lo toma Núcleo Básico para evaluar y a su vez los toma [SciELO](#) porque está tomando lo de Núcleo Básico. El otro sistema de indización a nivel regional es [RedALyC](#), que se pone un poquito mas detallista y tiene 60 parámetros de evaluación para las revistas científicas, de esos hay doce obligatorios, si no están esos doce obligatorios no se pasa al resto de la evaluación.

Estos son los sistemas de evaluación, con respecto a las bases de datos, o sea, a nivel regional las revistas pueden estar evaluadas a partir de estas bases de datos internacionales y regionales. Pero también existen algunos sistemas nacionales, como Brasil o como Colombia, que han tomado criterios propios a partir de los de catálogo Latindex, que son los más utilizados como hizo

Núcleo Básico y [SciELO](#), para evaluar las revistas nacionales. En el caso de Brasil, del que no se hablo mucho en la jornada, a mi me parece un caso bastante interesante porque toma las revistas de los curricula de sus evaluados y esas revistas las evalúa por disciplina, como decía hoy Juan Piovani, no es lo mismo evaluar una revista de Historia que una de Literatura, o una de Antropología, esas ganas que tenemos de hacer un grupo de parámetros para las Ciencias Sociales y Humanas, a veces, me parece, que nos complica. En el caso de Brasil el sistema se llama [Qualis](#), está en línea y los parámetros que se usan para evaluar cada disciplina están en línea. Es gracioso, el otro día buscando algunos ejemplos, cuando se entra a Física los criterios de evaluación son dos hojitas, por que en la primera dice, cuales son los criterios, factor de impacto mayor a esto, factor de impacto menor a esto, y nada mas, en cambio, las de Literatura por ejemplo son seis páginas explicando todas las bases de datos que pueden ser, pero si no es esta puede ser la otra, bueno, la misma idiosincrasia de cada disciplina está plasmada en esta evaluación, pero me parece que es un buen ejemplo.

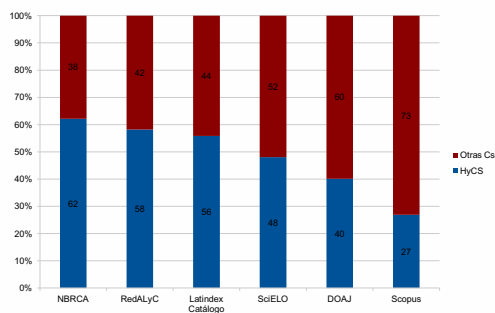
Colombia tiene también un sistema muy parecido al nuestro con [Colciencias](#) que es similar al Núcleo Básico nuestro, también conectado a la inclusión de un [SciELO](#) Colombia. Estos son los sistemas de evaluación de revistas, nacionales y regionales, que estamos conociendo y los que aparecen las bases para la categorización de CONICET.

A nivel internacional, básicamente son dos grandes bases de datos, dos grandes bases de datos comerciales que lo que hacen, a diferencia del resto, es trabajar con análisis de citas. Este análisis es lo que les da la posibilidad de ofrecer el famoso factor de impacto de las revistas, aunque ellos mismos dicen que eso no debería utilizarse para evaluar a los investigadores, pero a la larga sabemos todos que se termina usando para eso. En el caso de Thomson Reuters, o el ex ISI, como lo conocíamos hace un tiempo, lo que utilizan es el factor de impacto [análisis de citas de los últimos 2 años]. Su contraparte es [Scopus](#), sistema de análisis bibliométrico que se realiza a partir de la base de revistas de Elsevier. [Scopus](#) saca el [Scimago Journal Country Rank](#), que es el mismo factor de impacto, pero con algunas diferencias sustanciales. Tenemos que tener en cuenta que [Scopus](#) es muchísimo más inclusivo que ISI. También hay que tener en cuenta que **Scopus** está desarrollando algunas estadísticas de citación, con lo cual también podríamos usar algún tipo de

evaluación, respecto a las citas, que produce [SciELO](#), pero para eso también tendríamos que tener todas las revistas en [SciELO](#) y bastantes años, trabajados en [SciELO](#), como dijimos, que no es tan fácil de incluir, pero tampoco no imposible.



Las RC HyCS en las BD

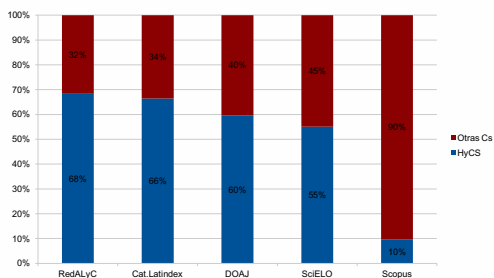


Para que tengan algunos números y algunas ideas generales de cómo es esto de las revistas en las bases de datos, saqué de mi tesis unos gráficos que hice mas o menos, a finales del 2012.

Las bases de datos, el primero es Núcleo Básico, el segundo es [RedALyC](#), luego [Catálogo Latindex](#), [SciELO](#), [DOAJ](#) y [Scopus](#), esas son revistas en general en Ciencias Sociales en estas bases de datos. Pueden ver por ejemplo que en **Scopus** hay 27% de Humanidades y Ciencias Sociales respecto a otras disciplinas, en cambio, en Núcleo Básico, como decíamos hay un 82% de revistas de Ciencias Sociales. [Catálogo Latindex](#) tiene un 56% y, [SciELO](#) 48% de Humanidades y Ciencias Sociales. Se ven bien claro que [DOAJ](#) un directorio de revistas de acceso abierto, tiene un 40% de Humanidades y Ciencias Sociales. ¿Por qué esta distinción? Porque si queremos participar en las decisiones de cómo evaluar las revistas, tenemos que saber que no son muchas, en el área de Ciencias Sociales, las que están incluidas en las principales bases de datos.



Porcentaje de revistas argentinas en HyCS del total de revistas argentinas en cada base de datos



En el caso de Argentina, estoy hablando de revistas editadas en Argentina, no de producción científica Argentina en Humanidades y Ciencias Sociales, el 100% son las revistas argentinas y en azul están las de Humanidades y Ciencias Sociales Argentinas en la base de datos. En [RedALyC](#), de las poquititas que hay, el 68% son de Humanidades y Ciencias Sociales, en [Scopus](#), que es el que menos tiene, de las revistas Argentinas de Humanidades y Ciencias Sociales, hay un 10%, muy, muy poquito, seguimos hablando de las revistas Argentinas, no quiere decir que los investigadores argentinos no publiquen en otras revistas.

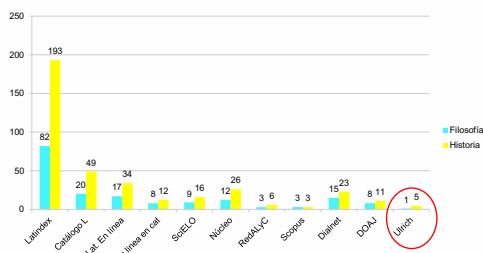
Este es otro gráfico del estudio de casos de mi tesis,¹ donde se ve muy claro dentro de la Filosofía y la Historia, que aunque son dos áreas bastante diferentes, tienen casi el mismo comportamiento. Se ve que hay mucho en Latindex y mucho en [Catálogo Latindex](#) que se supone está evaluando con los 36 parámetros que dijimos, pero de esos, por ejemplo en Historia, hay 49 en [Catálogo Latindex](#) y hay 3 en Scopus, 6 en [RedALyC](#), 16 en [SciELO](#). Entonces, cuando utilizamos estas bases de datos para decir cuáles revistas son las de calidad y cuales no, tenemos que pensar que las que están en las bases de datos no son todas, pero, ¿no son todas de calidad, si están en [Catálogo](#)

¹ Rozemblum, C. (2014). El problema de la visibilidad en revistas científicas argentinas de Humanidades y Ciencias Sociales: Estudio de casos en Historia y Filosofía (Tesis de posgrado). Presentada en Universidad Nacional de Quilmes para optar al grado de Magister en Ciencia, Tecnología y Sociedad. <http://www.memoria.fahce.unlp.edu.ar/tesis/te.1031/te.1031.pdf>

[Latindex](#)? Ya que pasaron esa evaluación, y por qué no están en Núcleo Básico, por ejemplo, que utiliza los mismos parámetros. Por ejemplo, de Filosofía hay 20 en [Catálogo Latindex](#) y 12 en Núcleo Básico ahí hay un desfase, si usan los mismos parámetros de calidad, entonces, utilizar las bases de datos para decir si esta revista es buena o no es buena, a veces es un poco ambiguo.



Revistas científicas argentinas de Historia y Filosofía



E/M: La indización es voluntaria y también tiene un costo

C: Claro, bueno, eso se ve en [SciELO](#). No todas las que están en [Catálogo Latindex](#), por ejemplo, están en [SciELO](#) o no todas las que están en Núcleo están en [SciELO](#).

¿Por qué no? Una de las respuestas es la del costo, pero también otro de los motivos de por que las revistas de Núcleo no están en [SciELO](#) es que éste último no permite revistas anuales y en las Ciencias Sociales y Humanas hay muchísimas revistas anuales, y las opciones son hacerlas semestrales, o separarlas, dividirla, hacer una cosa medio rara, para que puedan entrar a [SciELO](#). Por otro lado, ahí está marcado Ulrich, que tiene 6 revistas argentinas de Historia y Filosofía. Ulrich es, se supone, el directorio que recoge todas las revistas científicas, a nivel mundial y esas son las que están en Ulrich de las nuestras, entonces cuando uno parte de hacer un análisis de revistas científicas a nivel

mundial y dice bueno, Ulrich dice que hay ¿Veinte mil? ¿Cincuenta mil? algo así, de revistas referateadas, ¿Sólo seis argentinas hay en Ulrich? Entonces ¿Qué se puede decir de las revistas? Nada, nada, son 6, nada más. ¿Qué pasa con todo el resto? Por eso también, creo que la política que ha llevado la Facultad de Humanidades y Ciencias de la Educación con respecto al mejoramiento de la edición y la difusión de las revistas científicas argentinas es casi un caso particular, no se repite en todas las revistas argentinas.

Autores

Guillermo Banzato

Profesor, Licenciado y Doctor en Historia por la Universidad Nacional de La Plata. Desde junio de 2013 es Pro Secretario de Gestión Editorial y Difusión de la FaHCE-UNLP. Profesor Titular en la cátedra de su creación Historia Rural Argentina y está a cargo de la cátedra Historia Argentina General, ambas en la Facultad de Humanidades y Ciencias de la Educación de la UNLP. Investigador Adjunto en CONICET en el Centro de Historia Argentina y Americana, Instituto de Investigaciones en Humanidades y Ciencias Sociales (UNLP-CONICET). Publicó *La expansión de la frontera bonaerense. Posesión y propiedad de la tierra en Chascomús, Ranchos y Monte, 1780-1880*, Editorial de la Universidad Nacional de Quilmes, 2005; *La cuestión de la tierra pública en Argentina. A 90 años de la obra de Miguel Ángel Cárcano*, Prohistoria, 2009; *Tierras Rurales. Políticas, transacciones y mercados en Argentina, 1780-1914*, Prohistoria, 2013; además de artículos en revistas y capítulos de libros en el país y el exterior. Vicepresidente de la Asociación Argentina de Historia Económica (2013-2015) y Miembro Correspondiente de la Academia Nacional de la Historia en la provincia de Buenos Aires.

Dora Barrancos

Investigadora Principal del Consejo Nacional de Investigaciones Científicas y Técnicas (CONICET). Directora del Consejo Nacional de Investigaciones Científicas y Técnicas (CONICET) en representación de las Ciencias Sociales y Humanas desde mayo de 2010. Profesora Consulta de la Facultad de Ciencias Sociales – UBA. En el período 2000-2010, fue Directora del Instituto Interdisciplinario de Estudios de Género -Facultad de Filosofía y Letras

–Universidad de Buenos Aires. Ex Directora de la Maestría y del Doctorado en Ciencias Sociales y Humanidades de la UNQ.

Antonio Camou

Sociólogo (UNLP). Dr. en Ciencia Política (FLACSO, México). Docente-investigador del (IdIHCS) y del Departamento de Sociología (FAHCE-UNLP). Además es docente de postgrado de la Universidad de San Andrés (UdeSA).

En la actualidad es Vice-Director del Instituto de Investigaciones en Humanidades y Ciencias Sociales (IdIHCS).

Mauricio Chama

Lic. en Sociología UBA y Mg. en Ciencias Políticas y Sociales FLACSO (Bs. As.) Prof. Adjunto Ordinario de Sociología General y de Teoría Social Clásica I. Dpto.de Sociología FaHCE. Vice-decano de la FaHCE

Gloria Chicote

Directora del IdIHCS. Doctora en Letras. Investigadora Principal del CONICET, institución en la que se desempeñó integrando tanto la Comisión Asesora como la Junta de Calificaciones.

Docente e investigadora de la FaHCE. Entre 2001 y 2007 se desempeñó como Secretaria de Posgrado. Hasta 2013 fue directora del Centro de Estudios de Teoría y Crítica Literaria, y desde 2000 se desempeña como directora de la publicación especializada *Olivar*, *Revista de Literatura y Cultura Españolas*. Desde mayo de 2010 hasta 2013 fue Vicedecana de la Facultad, asumiendo a partir de entonces la dirección del IdIHCS. Ha tenido una destacada actuación en la ANFHE.

Mg. María Guillermina D'Onofrio

Licenciada en Sociología y Magíster en Política y Gestión de la Ciencia y la Tecnología por la Universidad de Buenos Aires (desempeñándose como profesora de ambas carreras de grado y posgrado) y Doctoranda en Ciencias Sociales en la Facultad Latinoamericana de Ciencias Sociales (FLACSO, Sede Académica Argentina) con una tesis de sociología de la ciencia sobre los efectos de los sistemas de evaluación de la investigación en las trayectorias de los investigadores argentinos. Miembro de la Red de Seguimiento,

Evaluación y Sistematización de América Latina y el Caribe (ReLAC) y de la Red EvaluAR.

Coordinadora del Diseño Conceptual de la Base CVar, la plataforma de los currículum vitae normalizados de los investigadores argentinos en la ex SECYT y actual MINCYT.

Co-Coordinadora del Grupo de Trabajo sobre “Recursos Humanos en Ciencia, Tecnología e Innovación” para la elaboración del Plan Nacional de Ciencia, Tecnología e Innovación Productiva Argentina Innovadora 2020” en el MINCYT.

Coordinadora del “Manual de Buenos Aires de Indicadores de Trayectorias de los Investigadores Iberoamericanos” en elaboración en la Red de Indicadores de Ciencia y Tecnología Iberoamericana e Interamericana (RICYT)

Coordinadora del Programa Nacional de Evaluación y Fortalecimiento de Programas de Ciencia, Tecnología e Innovación Productiva (PRONEP) en el MINCYT.

Coordinadora Técnica de la Comisión Asesora sobre Evaluación del Personal Científico y Tecnológico del MINCYT.

Dra. Mónica Marquina

Doctora en Educación Superior por la Universidad de Palermo (Argentina). Master of Arts in Higher Education Administration, Boston College (EEUU). Licenciada en Ciencias de la Educación (UBA). Es investigadora y docente de la UNGS. Docencia: “Educación Comparada” y “Política Educacional”. Investigación: investiga en el campo de la educación superior, específicamente la universidad desde hace más de 15 años. Sus áreas de interés actuales son: evaluación universitaria, política y gestión universitaria y profesión académica

Sandra Miguel

Doctora en Documentación, por la Universidad de Granada, España (2008); Licenciada en Bibliotecología y Documentación (1995) y Bibliotecaria Documentalista (1991), por la Universidad Nacional de La Plata (UNLP), Argentina. Directora del Departamento de Bibliotecología de la Facultad de Humanidades y Ciencias de la Educación de la UNLP. De 2011 a 2014 se desempeñó como Prosecretaria de Políticas en Ciencia y Técnica de la mis-

ma Universidad, y desde 2003 a 2011 estuvo a cargo de la dirección de la Biblioteca de la Facultad de Ciencias Naturales y Museo de esa Casa de Altos Estudios. Se especializa en comunicación científica, estudios métricos de la información y acceso abierto. Ha publicado libros, capítulos de libros y artículos en revistas nacionales e internacionales, y participa activamente en congresos y jornadas de la especialidad.

Susana Ortale

Prof. Antropología Cultural y Social FaHCE/UNLP. Directora de proyectos de investigación radicados en el Centro de Investigaciones en Metodología de las Ciencias Sociales (IdIHCS/UNLP-CONICET). Investigadora Independiente de la Comisión de Investigaciones Científicas de la Provincia de Buenos Aires. Actualmente se desempeña como Secretaria de Investigación de la FaHCE/UNLP.

Juan I. Piovani

Doctor en Metodología de las Ciencias Sociales (Università di Roma “La Sapienza”) y Magíster en métodos avanzados de investigación social y estadística (City University London). Profesor Titular ordinario de Metodología de la Investigación II y Coordinador del Programa de Maestría y Doctorado en Ciencias Sociales de la Facultad de Humanidades y Ciencias de la Educación de la UNLP. Investigador Independiente del CONICET con lugar de trabajo en el CIMECS/IdIHCS. Coordinador del Programa de Investigación sobre la Sociedad Argentina Contemporánea (PISAC), iniciativa del Consejo de Decanos de Facultades Ciencias Sociales y Humanas de la Argentina y el Ministerio de Ciencia, Tecnología e Innovación Productiva de la Nación.

Cecilia Rozemblum

Licenciada en Bibliotecología y Documentación (FaHCE – UNLP). Magister en ciencias, tecnología y sociedad (UNQ). Desde el año 2013 se desempeña como Directora de Gestión Editorial de Publicaciones Periódicas de la Facultad de Humanidades y Ciencias de la Educación (UNLP). Adjunta ordinaria de la Cátedra Sistemas de información y Referencia especializada. Integrante del Proyecto de Investigación: El movimiento de Acceso Abierto al conocimiento científico en la Argentina. Políticas y prácticas en torno a la

investigación, las revistas académicas y los repositorios - 2012/2015. Dicta talleres a editores de revistas científicas. Miembro del comité editorial de la revista Palabra Clave, Miembro del Comité Editorial de la FaHCE, como representante del claustro graduados.

Leonardo Vaccarezza

Especialista en Sociología de la Ciencia, investigador, Profesor Titular de la Universidad Nacional de Quilmes. Miembro del Instituto de Estudios Sociales de la Ciencia y la Tecnología de la UNQ. Profesor de la Maestría sobre Ciencia, Tecnología y Sociedad de dicha universidad.

Este libro reúne las intervenciones presentadas en la Jornada de Debate sobre Políticas Científicas y Evaluación en Humanidades y Ciencias Sociales, organizada conjuntamente por la Secretaría de Investigación de la Facultad de Humanidades y Ciencias de la Educación de la UNLP y el Instituto de Investigaciones en Humanidades y Ciencias Sociales (IdIHCS - UNLP/CONICET), desarrollada el 26 de septiembre de 2014. Con la finalidad de generar un espacio compartido de debate sobre la relación entre investigación y evaluación y delinear una posición institucional sobre dicha temática, se desarrollaron tres paneles en los que participaron destacados miembros del campo académico, de la educación superior y de la gestión en organismos de ciencia y tecnología. Los tres paneles constituyeron un marco propicio para el intercambio y el debate: Las políticas de investigación en Humanidades y Ciencias Sociales en la actualidad: diagnósticos y perspectivas; La evaluación en Humanidades y Ciencias Sociales: criterios, actores y contextos; Publicaciones y evaluación.

ISBN 978-950-34-1271-8

**Trabajos, comunicaciones
y conferencias N° 23**

IdIHCS Instituto de
Investigaciones en
Humanidades y
Ciencias Sociales
CONICET
UNIVERSIDAD
NACIONAL
DE LA PLATA